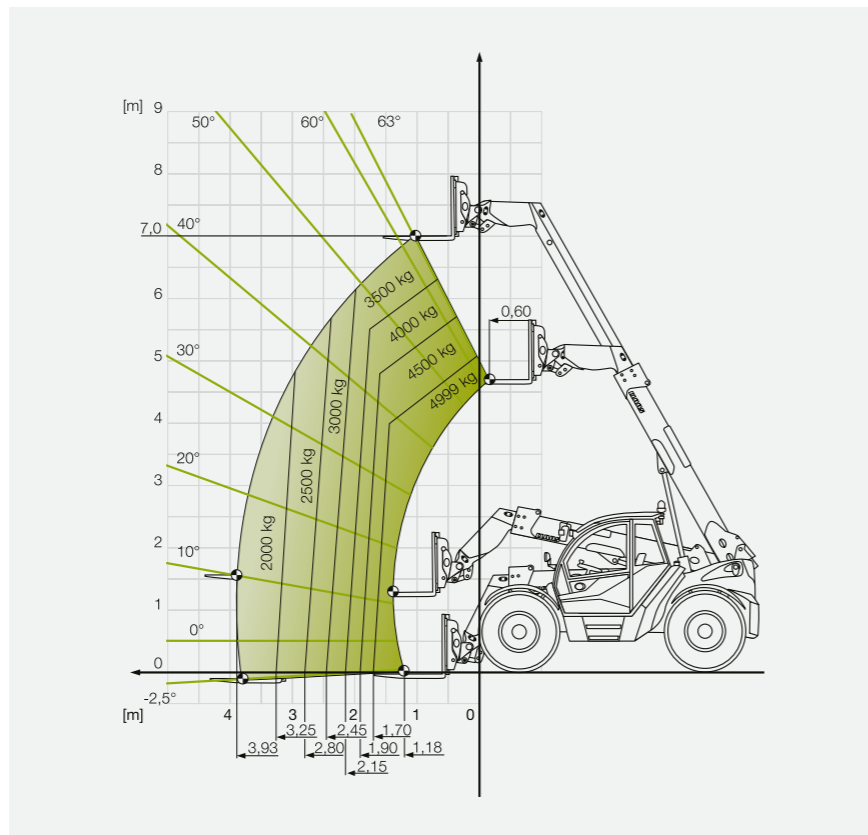


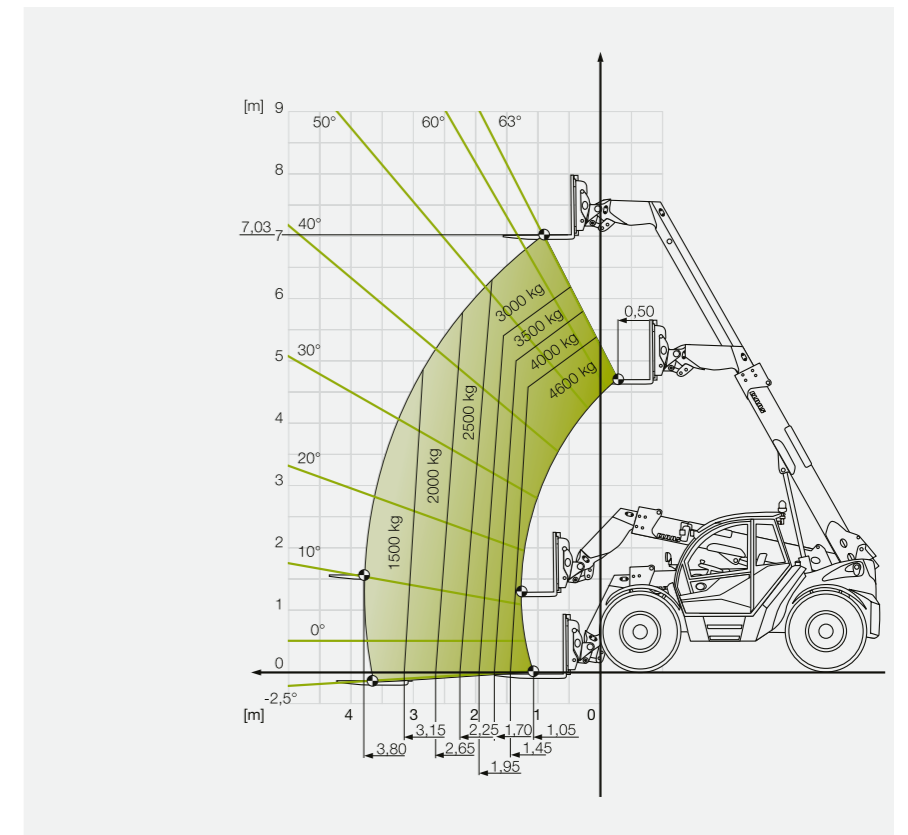
## SCORPION 756 VARIPOWER

Diagram udźwigu z punktem ciężkości ładunku (LSP) 600 mm



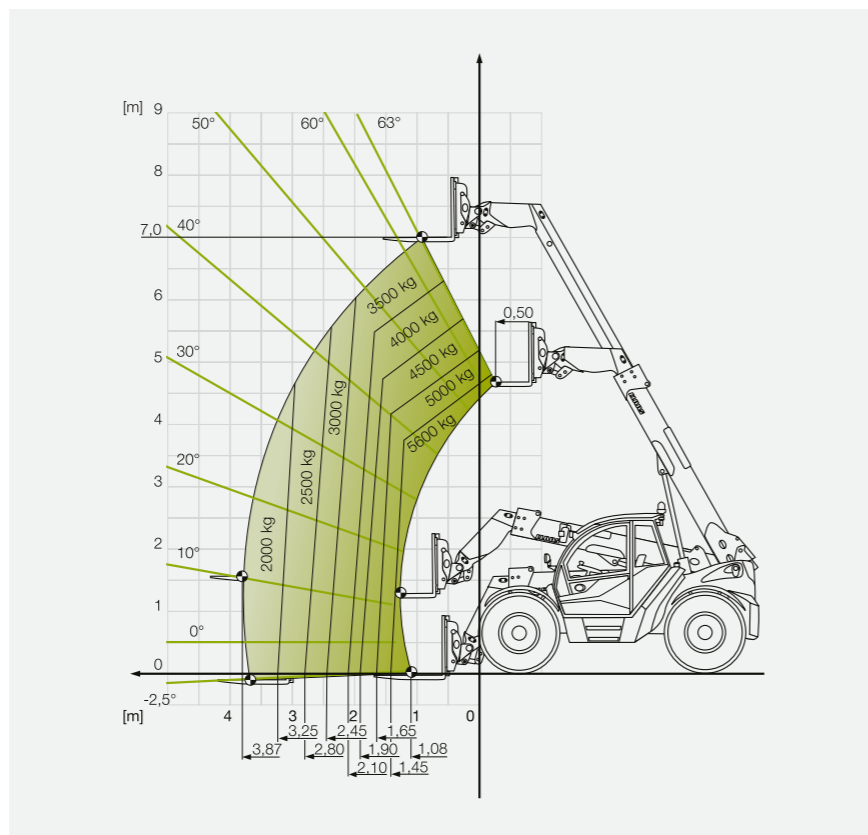
## SCORPION 746 VARIPOWER

Diagram udźwigu z punktem ciężkości ładunku (LSP) 500 mm



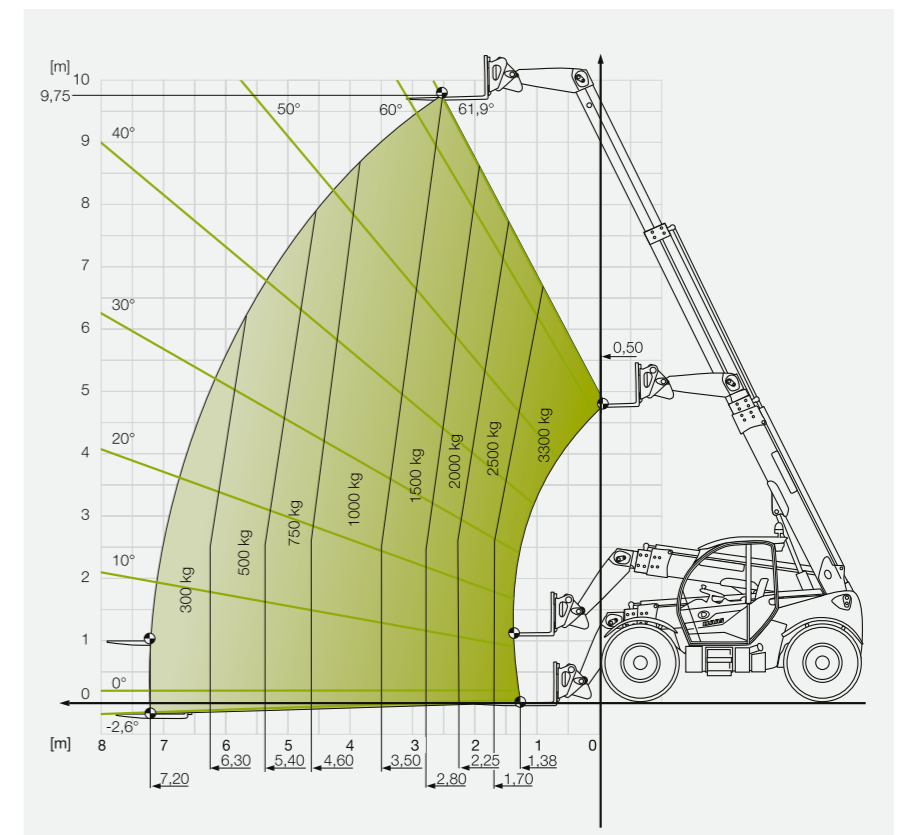
## SCORPION 756 VARIPOWER

Diagram udźwigu z punktem ciężkości ładunku (LSP) 500 mm



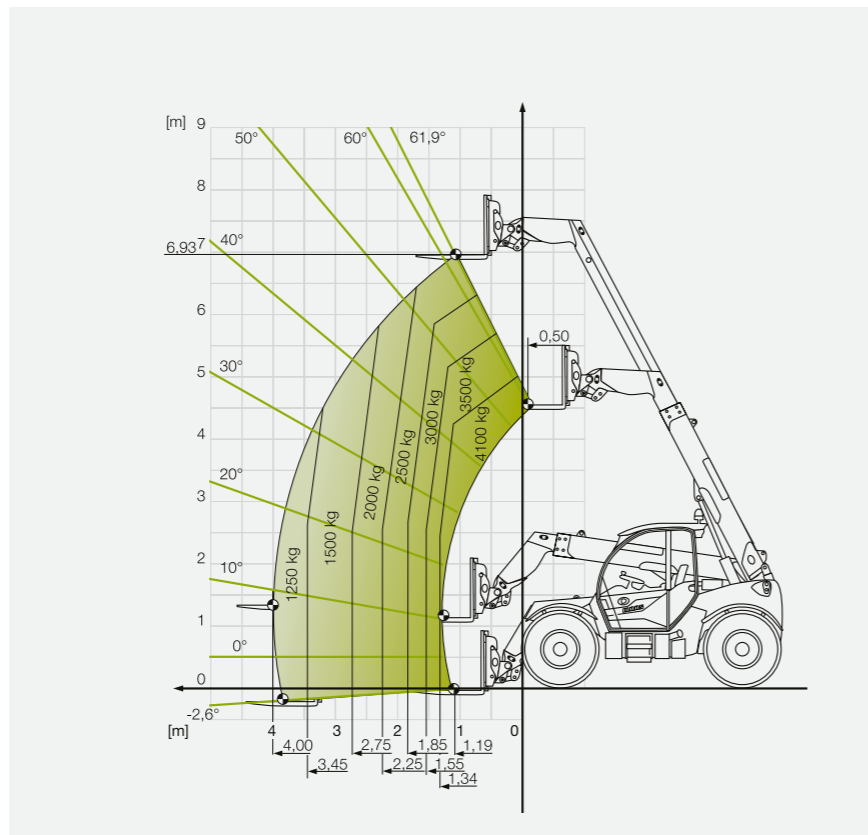
## SCORPION 1033 / 1033 VARIPOWER

Diagram udźwigu z punktem ciężkości ładunku (LSP) 500 mm



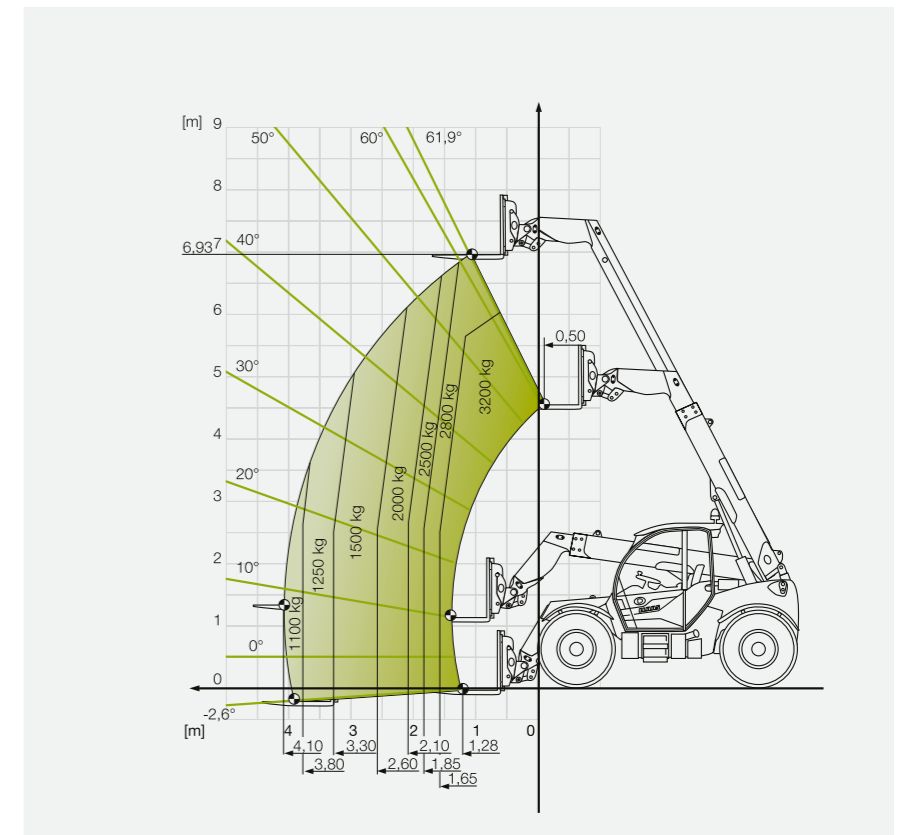
## SCORPION 741 / 741 VARIPOWER

Diagram udźwigu z punktem ciężkości ładunku (LSP) 500 mm



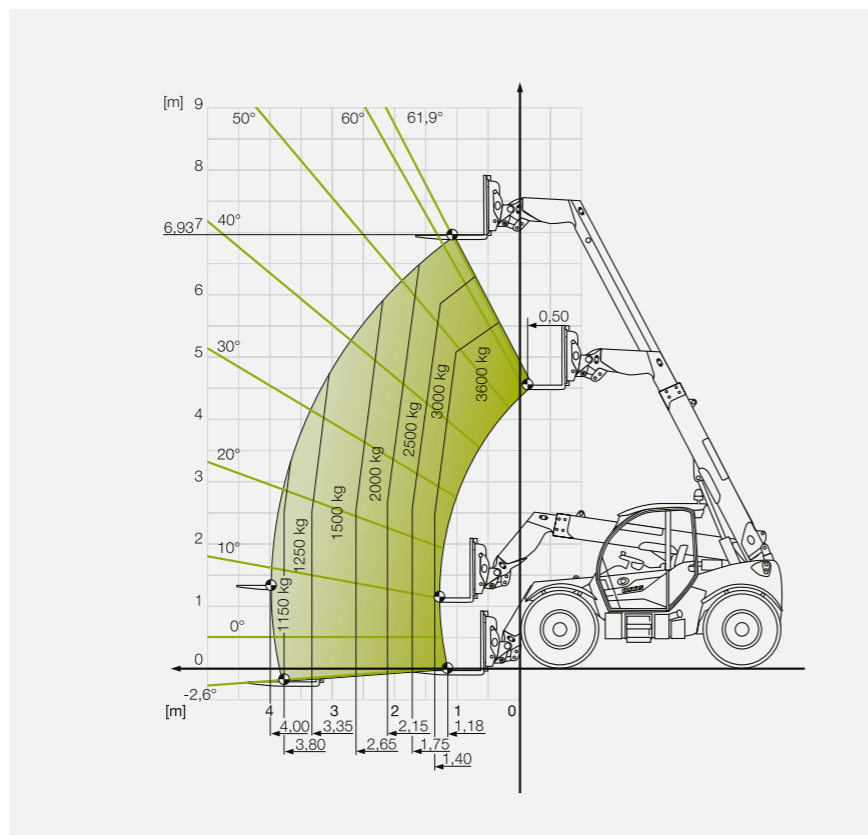
## SCORPION 732 / 732 VARIPOWER

Diagram udźwigu z punktem ciężkości ładunku (LSP) 500 mm



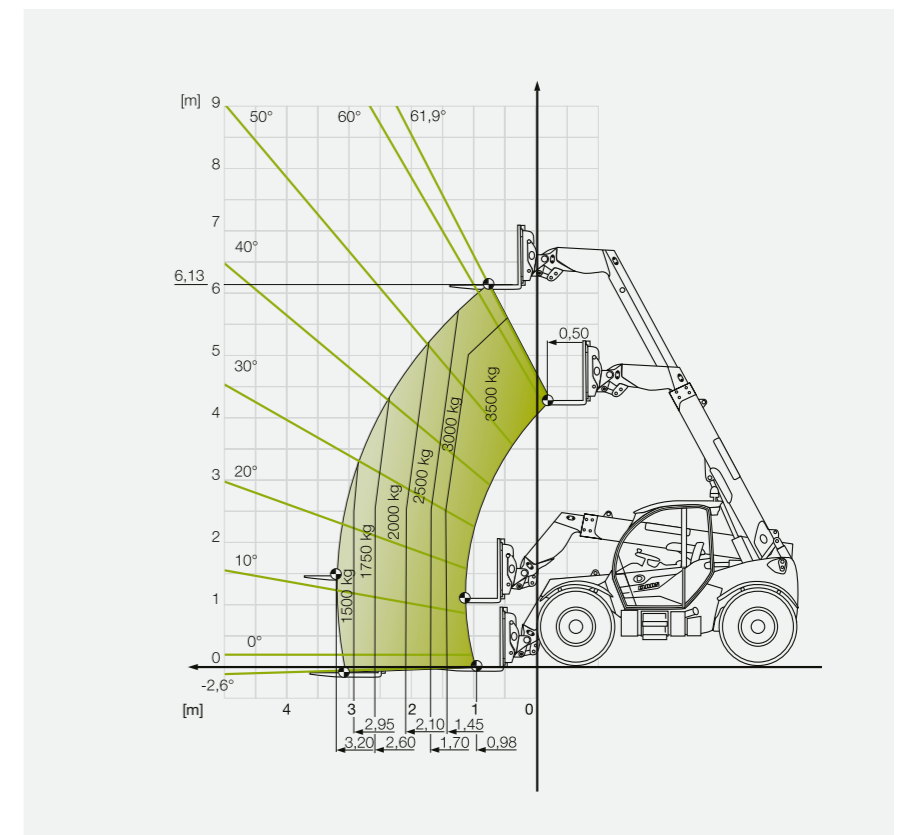
## SCORPION 736 / 736 VARIPOWER

Diagram udźwigu z punktem ciężkości ładunku (LSP) 500 mm



## SCORPION 635 / 635 VARIPOWER

Diagram udźwigu z punktem ciężkości ładunku (LSP) 500 mm



SCORPION		756	746	1033	741	736	732	635
<b>Układ załadunku</b>								
Udźwig	kg	5600	4600	3300	4100	3600	3200	3500
Wysokość podnoszenia	mm	7030	7030	9750	6930	6930	6930	6130
Uwalnianie ciśn. 3. obwodu sterow.		○	○	○	○	○	○	○
<b>Silnik – Stage IV</b>								
Producent		Deutz	Deutz	Deutz	Deutz	Deutz	Deutz	Deutz
Typ		TCD 4.1 L4	TCD 3.6 L4	TCD 3.6 L4	TCD 3.6 L4	TCD 3.6 L4	TCD 3.6 L4	TCD 3.6 L4
Seria / liczba cylindrów		R 4	R 4	R 4	R 4	R 4	R 4	R 4
Pojemność	cm³	4038	3621	3621	3621	3621	3621	3621
Moc przy 2400 obr./min (ECE R 120) <sup>1</sup>	kW/KM	115 / 156	100 / 136	100 / 136	100 / 136	100 / 136	100 / 136	100 / 136
Maks. mom. obr. przy 1600 obr./min	Nm	609	500	500	500	500	500	500
Wtórna obróbka spalin Stage IV (Tier 4)		DOC + DPF + SCR	DOC + SCR	DOC + SCR	DOC + SCR	DOC + SCR	DOC + SCR	DOC + SCR

<b>Hydraulika robocza</b>								
Pompa zębata, blok monofunkcyjny <sup>2</sup>	l/bar	–	–	106/270 <sup>4</sup>	106/270 <sup>4</sup>	106/270 <sup>4</sup>	106/240 <sup>4</sup>	106/240 <sup>4</sup>
Pompa LS, zawory LUDV <sup>3</sup>	l/bar	maks. 200/270 <sup>4</sup>	maks. 200/240 <sup>4</sup>	160/270 <sup>5</sup>	160/270 <sup>5</sup>	160/270 <sup>5</sup>	160/240 <sup>5</sup>	160/240 <sup>5</sup>
Zesp. sterow.		4-stopn. (seryjnie), 5-stopn. (opcjonalnie)				4-stopn. (seryjnie), 5-stopn. (opcjonalnie)		

<b>Napęd jezdny</b>								
Hydrostatyczny		VARIPOWER PLUS	VARIPOWER	VARIPOWER <sup>3</sup> / Hydrostat <sup>2</sup>	VARIPOWER <sup>3</sup> / Hydrostat <sup>2</sup>	VARIPOWER <sup>3</sup> / Hydrostat <sup>2</sup>	VARIPOWER <sup>3</sup> / Hydrostat <sup>2</sup>	VARIPOWER <sup>3</sup> / Hydrostat <sup>2</sup>
Prędkość robocza <sup>6</sup>	km/h	0–15/0–30/ 0–40 <sup>7</sup>	0–15/0–30/ 0–40 <sup>7</sup>	0–15/0–30/ 0–40 <sup>7</sup>	0–15/0–30/ 0–40 <sup>7</sup>	0–15/0–30/ 0–40 <sup>7</sup>	0–15/0–30/ 0–40 <sup>7</sup>	0–15/0–30/ 0–40 <sup>7</sup>
Prędkość maks. <sup>8</sup>	km/h	30/40 <sup>1</sup>	30/40 <sup>1</sup>	30/40 <sup>1</sup>	30/40 <sup>1</sup>	30/40 <sup>1</sup>	30/40 <sup>1</sup>	30/40 <sup>1</sup>
SMART ROADING		●	●	●	●	●	●	●

<b>Pojemności zbiorników</b>								
Zbiornik paliwa – olej napędowy	l	205	205	150	150	150	150	150
Zbiornik mocznika	l	20	10	10	10	10	10	10
Oil hydrauliczny – ilość całkowita	l	150	150	140	140	140	140	140

<b>Osie</b>								
Oś przednia		Oś kierowana ze zwolnicami planetarnymi		Oś kierowana ze zwolnicami planetarnymi				
Oś tylna		Ułożyskowana wahadłowo oś planetarna		Ułożyskowana wahadłowo oś planetarna				
Kąt wychylenia	stopnie	10		11				
Blokada mech. różn. przedniej osi		Blokada mech. różn. 100%		Samoblokujący mech. różnic. 45%				
Kąt skrętu	stopnie	35	35	35	35	35	35	35
Wyrównanie poziomu +/-	stopnie	–	–	8	–	–	–	–

<b>Hamulec roboczy</b>								
Budowa		Uruchamiany nożnie hydrauliczny hamulec aktywowany zewnątrznie (zamknięty, mokry hamulec płytkowy)		Uruchamiany nożnie hydrauliczny hamulec płytkowy (zamknięty, mokry)				
Pozycja		Oś przednia i tylna		Oś przednia				

<b>Hamulec postojowy</b>								
Budowa		Elektrohydrauliczny hamulec płytkowy		Elektrohydrauliczny hamulec płytkowy				
Pozycja		Akumulator sprężynowy w przedniej osi (działa poprzez wałek przegubowy również na tylną oś)		Akumulator sprężynowy w przedniej osi (działa poprzez wałek przegubowy również na tylną oś)				

<b>Masy</b>								
Masa własna wyposażenia VARIPOWER <sup>9</sup>	kg	11500	8995	8230	7640	7420	7585	7510
Masa własna (bez wyposażenia VARIPOWER) <sup>10</sup>	kg	–	–	8050	7460	7130	7280	7320
Maks. dopuszczalna masa całkowita	kg	13000	12000	8600	8600	8600	8600	8600

SCORPION	756	746	1033	741	736	732	635
<b>SMART LOADING / kompetencja elektroniki</b>							
Powrót do ustalonej pozycji	○	○	○ <sup>3</sup>	○ <sup>3</sup>	○ <sup>3</sup>	○ <sup>3</sup>	○ <sup>3</sup>
System ważenia	○	○	○ <sup>3</sup>	○ <sup>3</sup>	○ <sup>3</sup>	○ <sup>3</sup>	○ <sup>3</sup>
DYNAMIC POWER	○	○	–	–	–	–	–
Dokładne sterowanie hydrauliki roboczej	○	○	–	–	–	–	–
TELEMATICS	○	○	○	○	○	○	○

SCORPION		756	746	1033	741	736	732	635
<b>Rozmiar opon</b>		<b>Szer. pojazdu<sup>11</sup></b>						
405/70-20 Mitas MPT 01, profil AS	m	–	–	2,33	2,33	2,33	2,33	2,33
405/70-24 Mitas MPT 01, profil AS	m	–	–	2,33	2,33	2,33	2,33	2,33
405/70-24 Mitas MPT 04, profil AS	m	–	–	2,33	2,33	2,33	2,33	2,33
405/70 R 24 Dunlop SPT9, profil uniwersalny	m	–	–	2,33	2,33	2,33	2,33	2,33
460/70 R 24 Firestone Duraforce Utility, profil przemysłowy	m	2,51	2,51	2,39	2,39	2,39	2,39	2,39
460/70 R 24 Michelin XMCL, profil AS	m	2,51	2,51	2,39	2,39	2,39	2,39	2,39
460/70 R 24 Alliance A580, profil AS	m	2,52	2,52	2,39	2,39	2,39	2,39	2,39
460/70 R 24 Michelin Bibload	m	2,52	2,52	2,39	2,39	2,39	2,39	2,39
500/70 R 24 Alliance A580, profil AS	m	2,52	2,52	–	2,44	2,44	–	–
500/70 R 24 Michelin XMCL, profil AS	m	2,52	2,52	–	2,43	2,43	–	–
500/70 R 24 Firestone Duraforce Utility, profil przemysłowy	m	2,52	2,52	–	2,43	2,43	–	–
600/55-26,5 Alliance I-3 16PR, profil AS	m	2,54	2,54	–	–	–	–	–

- Wg ISO 14396
- Dotyczy wszystkich modeli SCORPION klasy podstawowej
- Dotyczy wszystkich modeli SCORPION z wyposażeniem VARIPOWER (klasa komfort)
- Przy 2300 obr./min
- Przy 1900 obr./min
- Przy prędkości maksymalnej wynoszącej 30 km/h w połączeniu z napędem jezdnym VARIPOWER PLUS / VARIPOWER zakres prędkości zółwia wynosi 0–22 km/h.
- Wszystkie modele VARIPOWER są również dostępne w wersji 30 km/h
- Wszystkie modele, niezależnie od wyposażenia przekładni, są dostępne w wersji 20 km/h
- Obowiązuje dla wariantu wyposażenia VARIPOWER ze standardowymi widłami do palet, bez kierowcy, z pełnym zbiornikiem oleju napędowego i minimalnym wyposażeniem, ogumienie: Michelin XCML 460/70-24
- Obowiązuje dla standardowych widel do palet, bez kierowcy, z pełnym zbiornikiem oleju napędowego i wyposażeniem minimalnym, ogumienie: Mitas MPT 01 405/70-24
- Na krawędziach opon

CLAAS ciągle stara się dostosowywać swoje produkty do wymagań praktyki. Dlatego zastrzega sobie prawo dokonywania zmian. Dane techniczne i ilustracje należy traktować jako przybliżone i mogące obejmować elementy nienależące do wyposażenia seryjnego. Prospekt ten został wydrukowany do dystrybucji na całym świecie. Odnośnie do wyposażenia technicznego i cennika prosimy kontaktować się z partnerem handlowym CLAAS. Na zdjęciach zostały częściowo zdjęte osłony i elementy zabezpieczające. Dokonano tego w celu lepszego przedstawienia działania i ze względu na zagrożenia w żadnym wypadku nie wolno zdejmować tych osłon samodzielnie. Należy zawsze przestrzegać aktualnej instrukcji obsługi maszyny. Wszystkie dane techniczne odnośnie silników są zgodnie z europejską dyrektywą z zakresu emisji spalin: Stage. Użycie w tym dokumencie normy Tier służy wyłącznie informacji i lepszemu zrozumieniu. Nie może być podstawiana homologacja dla regionów z obowiązującą regulacją Tier.

● Seryjnie   ○ Opcja   □ Dostępne   – Niedostępne

● Seryjnie   ○ Opcja   □ Dostępne   – Niedostępne

SCORPION			756	746	1033	741	736	732	635
<b>Wymiary</b>									
A	Długość włącznie z dźwigarem narzędzi	mm	5030	5002	4950	4752	4752	4752	4452
B	Szerokość całkowita (bez lusterek)	mm	2521 <sup>1</sup>	2514 <sup>1</sup>	2380 <sup>1</sup>	2380 <sup>1</sup>	2380 <sup>1</sup>	2380 <sup>1</sup>	2380 <sup>1</sup>
C	Szerokość kabiny (zewnętrzna)	mm	969	969	941	941	941	941	941
D	Rozstaw kół	mm	2040	1950– 2040 <sup>2</sup>	1920	1920	1920	1920	1920
E	Wysokość całkowita (bez obrotowych świateł ostrzegawczych)	mm	2655	2590	2465	2465	2465	2465	2465
F	Rozstaw osi	mm	2950	2950	2850	2850	2850	2750	2750
G	Prześwit	mm	410	410	405	405	405	405	405
H	Promień zawracania na kołach <sup>3</sup>	mm	3902	3833	3906	3906	3906	3812	3812
I	Odległość od osi przedniego koła do dźwigara narzędzi	mm	1177	1177	1471	1272	1272	1372	1073
J	Odległość od osi tylnego koła do tyłu maszyny (bez zaczepy przyczepy)	mm	977	977	784	784	784	784	784
K	Wysokość do punktu obrotu ramienia teleskopowego w ramie	mm	1693	1693	1530	1530	1530	1530	1530
L	Kąt najazdu tyłem	stopnie	32	32	46	46	46	46	46
M	Kąt nabierania wideł u dołu	stopnie	20	20	12	13	13 <sup>4</sup>	13 <sup>4</sup>	13
N	Kąt wysypu wideł przy maks. wysokości przeładunku	stopnie	44	42	20	44	44 <sup>5</sup>	44 <sup>5</sup>	44
	Całkowity kąt obrotu dźwigara narzędzi	stopnie	152	152	126	150	150 <sup>6</sup>	150 <sup>6</sup>	150

<sup>1</sup> 460/70 R 24

<sup>2</sup> Ewentualnie zależnie od danego ogumienia

<sup>3</sup> Wartość teoretyczna, kąt zawracania różni się zależnie od ogumienia

<sup>4</sup> Przy kinematyce S: 14 stopni

<sup>5</sup> Przy kinematyce S: 19 stopni

<sup>6</sup> Przy kinematyce S: 126 stopni

